



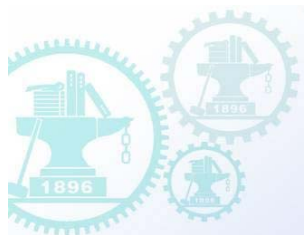
研究问题

——国家产业结构与就业结构分析



小组成员

高志强	04085023
耿文林	04085024
田坤	04085029



小组分工

具体内容	人员
讨论小组课题	高志强、耿文林、田坤
数据及资料搜集	田坤、耿文林
资料分析及问题细化	田坤、高志强
最终ppt制作	高志强、耿文林



案例背景

产业结构就是指国民经济中各产业之间和产业内部各部门之间的比例关系,以及产业和部门之间的技术变动和扩散的相互联系,是经济结构的关键组成部分。

就业结构又称社会劳动力配置结构,通常是国民经济各部门所占用的社会劳动力的数量、比例及其相互关系。本文讨论的就业结构是从量的角度划分的三次产业间从业人数结构,即劳动力在三次产业中的分布结构。

产业结构是一定社会经济发展的产物,反映了社会分工和各种生产要素在时间、空间上的配置,因此也决定了一国的就业结构状况。产业结构的调整引导着劳动力在这三个产业的不断转移。

案例背景

第一产业是直接从自然界获取产品的产业,包括农业、采矿业、制盐业、渔业、水产业等。

第二产业是工业和建筑业。

第三产业是除第一第二产业外的所有行业。又叫服务业,是拥有一定的物质技术设备,为生活和生产服务的各种行业的总称。第三产业包括:交通运输、仓储和邮政业,信息传输、计算机服务和软件业,批发和零售业,住宿和餐饮业,金融业,房地产业,租赁和商务服务业,科学研究、技术服务和地质勘查业,水利、环境和公共设施管理业,居民服务和其他服务业,教育,卫生、社会保障和社会福利业,文化、体育和娱乐业,公共管理和社会组织,国际组织

资料搜集及说明

数据:

本案例的数据由国家统计局网站搜索获得。为研究产业结构与就业结构二者之间的关系,包括选取1978-2005年各年第一产业、第二产业、第三产业的产值及三大产业各自的就业人员等数据。

参考文献:

案例中所需要的相关资料、参考文献由小组成员从中国期刊网,国家统计局网站及其他相关网站搜索获得。

分析框架

产业及其结构分析

就业及其结构分析

产业结构与就业结构相关性分析

产业结构与就业结构线性回归分析

产业结构与就业结构的偏离度分析

分析内容及目标

(1) 产业及其结构分析

通过对三大产业各自的趋势分析及其在国民生产总值中所占的比重,并结合国内具体情况分析起发展原因及趋势,并为后续分析做数据基础。

(2) 就业及其结构分析

方法同上,对三大产业的就业情况进行分析。

(3) 产业结构与就业结构相关性分析

利用上面两个分析中得出的产业及就业结构,对两者进行相关性分析,得出他们的相关性。

(4) 三大产业结构与就业结构线性回归分析

通过引入新的变量(结构偏差系数),对三大产业结构与就业结构进行回归分析,得出产业与就业结构的具体函数关系。

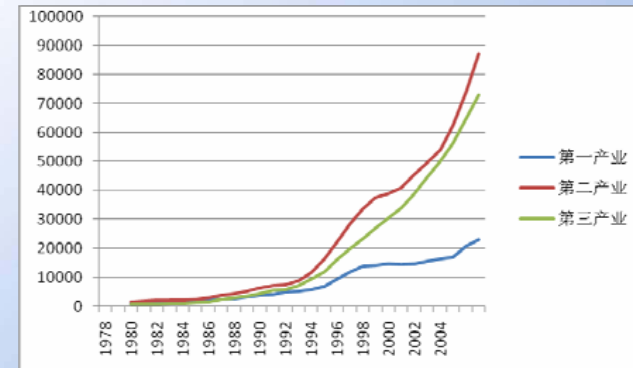
产业及其结构分析

年份	国民总收入	国内生产总值	国内生产总值		
			第一产业	第二产业	第三产业
1978	3645.2	3645.2	1018.4	1745.2	881.6
1979	4062.6	4062.6	1258.9	1913.5	890.2
1980	4545.6	4545.6	1359.4	2192.0	994.2
1981	4889.5	4891.6	1545.6	2255.5	1090.5
1982	5330.5	5323.4	1761.6	2383.0	1178.8
1983	5985.6	5962.7	1960.8	2646.2	1355.7
1984	7243.8	7208.1	2295.5	3105.7	1806.9
1985	9040.7	9016.0	2541.6	3866.6	2607.8
1986	10274.4	10275.2	2763.9	4492.7	3018.6
1987	12050.6	12058.6	3204.3	5251.6	3602.7
1988	15036.8	15042.8	3831.0	6587.2	4624.6
1989	17000.9	16992.3	4228.0	7278.0	5486.3
1990	18718.3	18667.8	5017.0	7717.4	5933.4

查看数据

产业及其结构分析

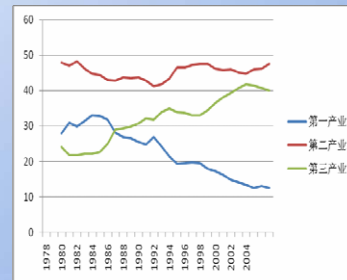
先得出其趋势图



产业及其结构分析

为方便看出各产业的在国民生产总值中的具体比重，更进一步反映各产业的真实情况，对原始数据进行处理，引入新中间变量计算它们在行业中的比重，分别对其进行分析：

年份	国内生产总值			
	总值	第一产业	第二产业	第三产业
1978	100.0	27.9	47.9	24.2
1979	100.0	31.0	47.1	21.9
1980	100.0	29.9	48.2	21.9
1981	100.0	31.6	46.1	22.3
1982	100.0	33.1	44.8	22.1
1983	100.0	32.9	44.4	22.7
1984	100.0	31.8	43.1	25.1
1985	100.0	28.2	42.9	28.9
1986	100.0	26.9	43.7	29.4
1987	100.0	26.6	43.5	29.9
1988	100.0	25.5	43.8	30.7
1989	100.0	24.9	42.9	32.2
1990	100.0	26.9	41.3	31.8



查看具体

产业及其结构分析

由图示可以看出，第二产业始终在国民生产总值中占据很高的比例（40%~50%之间），且几年内基本稳定，说明工业作为一国经济的支柱，一直在国民产值中占据不可替代的地位；

第一产业与第三产业有着截然相反的趋势：第一产业由30%左右降低到10%多，传统农业在国民总产值中比重的降低，也反映了我国最近20多年正在由传统的农业向其他产业发展；

第三产业比重在这20多年中增加20%多，结合国家的实际发展与政策，不难理解：我国正在加大对第三产业的投入，努力将传统的粗犷型生产向集约型生产转变。

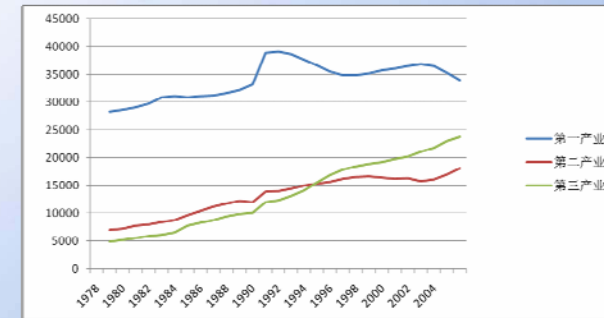
就业及其结构分析

年份	经济活动人口 (万人)	就业人员 (万人)			
		第一产业	第二产业	第三产业	
1978	40682	40152	28318	6945	4890
1979	41592	41024	28634	7214	5177
1980	42903	42361	29122	7707	5532
1981	44165	43725	29777	8003	5945
1982	45674	45295	30859	8346	6090
1983	46707	46436	31151	8679	6606
1984	48433	48197	30868	9590	7739
1985	50112	49873	31130	10384	8359
1986	51546	51282	31254	11216	8811
1987	53060	52783	31663	11726	9395
1988	54630	54334	32249	12152	9933
1989	55707	55329	33225	11976	10129
1990	65323	64749	38914	13856	11979

查看具体

就业及其结构分析

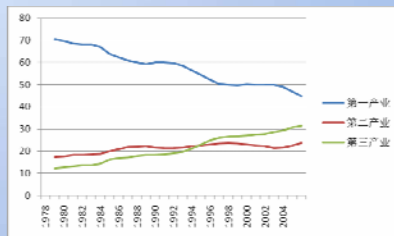
先得出其趋势图



就业及其结构分析

同样，原始数据并不能很好反映出各产业的就业人数之间的关系，为准确分析，必须对原始数据进行处理，引入新中间变量计算它们在行业中的比重，分别对其进行分析：

年份	构成 (合计=100)		
	第一产业	第二产业	第三产业
1978	70.5	17.3	12.2
1979	69.8	17.6	12.6
1980	68.7	18.2	13.1
1981	68.1	18.3	13.6
1982	68.1	18.4	13.5
1983	67.1	18.7	14.2
1984	64.0	19.9	16.1
1985	62.4	20.8	16.8
1986	60.9	21.9	17.2
1987	60.0	22.2	17.8
1988	59.3	22.4	18.3
1989	60.1	21.6	18.3
1990	60.1	21.4	18.5



查看具体

就业及其结构分析

由图示可以看出，从事第一产业的人数最多（蓝色线条所示），这也可以从国家的现状得到验证；从事第二产业的人数基本稳定，从事第三产业的人数有所增加。具体分析如下：

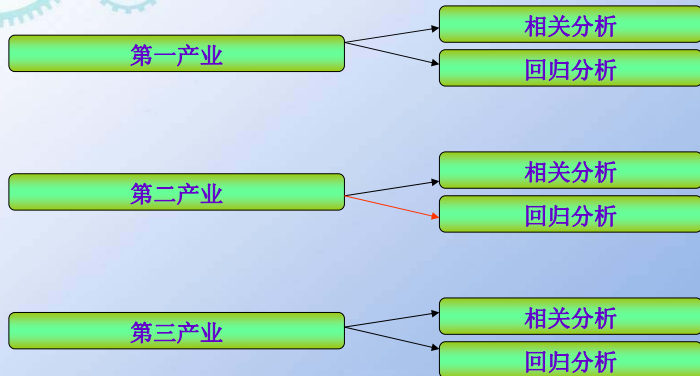
从事第一产业的人数比重由70%下降到40%，农业人口比重还是大大下降，更多的人投入到第二第三产业中去；

第二产业人数比重稳定，这也与工业的稳定发展有一定关系；

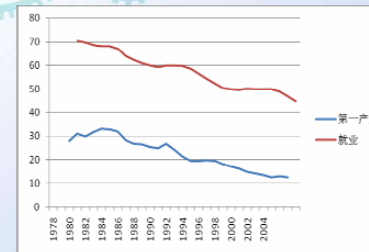
第三产业就业人数比重有很大上涨，这也与现在国家人才更多的流向服务业互相印证。

产业与就业结构之间是否有一定联系？

产业与就业结构相关及回归分析



第一产业与就业相关分析



Correlations

		第一产业	一就业
第一产业	Pearson Correlation		
	Sig. (2-tailed)		
	N		
一就业	Pearson Correlation	.950**	
	Sig. (2-tailed)	.000	
	N	28	

** . Correlation is significant at the 0.01 level (2-tailed).

第一产业产业结构与其就业结构正相关,相关系数为0.950

第一产业与就业回归分析

ANOVA^a

Model		Sum of Squares	df	Mean Square	F	Sig.
1	Regression	1481.861	1	1481.861	239.801	.000 ^a
	Residual	160.668	26	6.180		
	Total	1642.530	27			

a. Predictors: (Constant), 第一产业
b. Dependent Variable: 一就业

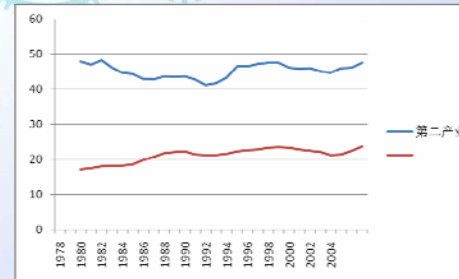
Coefficients^a

Model		Unstandardized Coefficients		Standardized Coefficients	t	Sig.
		B	Std. Error	Beta		
1	(Constant)	33.076	1.649		20.063	.000
	第一产业	1.081	.070	.950	15.496	.000

a. Dependent Variable: 一就业

回归分析确定其函数关系为 $y=1.081+33.076x$

第二产业与就业相关分析

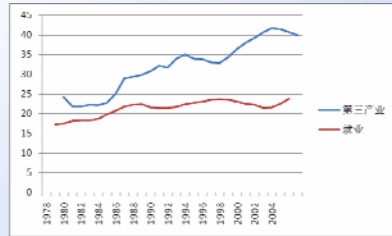


Correlations

		第二产业	二就业
第二产业	Pearson Correlation		
	Sig. (2-tailed)		
	N		
二就业	Pearson Correlation	.000	
	Sig. (2-tailed)	1.000	
	N	28	

统计结果显示两者的相关程度很低.经分析,应是因为第二产业产业结构与就业结构配比不好引起.即就业结构更多的受其他因素的影响.

第三产业与就业相关分析



Correlations

Correlations		
	第三产业	三就业
第三产业	Pearson Correlation Sig. (2-tailed) N	
三就业	Pearson Correlation Sig. (2-tailed) N	.938** .000 28

** . Correlation is significant at the 0.01 level (2-tailed).

第三产业产业结构与其就业结构正相关,相关系数为0.938

第三产业与就业回归分析

Regression

Variables Entered/Removed^a

Model	Variables Entered	Variables Removed	Method
1	第三产业 ^a		Enter

a. All requested variables entered.
b. Dependent Variable: 三就业

Model Summary

Model	R	R Square	Adjusted R Square	Std. Error of the Estimate
1	.938 ^a	.880	.875	2.16481

a. Predictors: (Constant), 第三产业

ANOVA^a

Model	Sum of Squares	df	Mean Square	F	Sig.
1	Regression Residual Total	892.552 121.846 1014.399	1 26 27	892.552 4.686	198.456 .000 ^a

a. Predictors: (Constant), 第三产业
b. Dependent Variable: 三就业

Coefficients^a

Model		Unstandardized Coefficients		Standardized Coefficients	t	Sig.
		B	Std. Error	Beta		
1	(Constant)	-7.201	2.082		-3.443	.002
	第三产业	.882	.064	.938	13.801	.000

a. Dependent Variable: 三就业

回归分析确定其函数关系为 $y=0.882-7.201*x$

产业结构与就业结构的偏离度分析

随着产业结构的升级变动,劳动力在三次产业中发生转移,形成新的就业结构。要保持就业增长与经济发展过程相适应,劳动力的转移需要与三次产业结构变动保持一致。当劳动力的转移速度偏快时,会使接收劳动力的产业部门劳动力过多,产生劳动力就业不足的现象。当劳动力转移速度偏慢时,一方面使滞留在原有产业部门的劳动力成为冗员,造成失业压力;另一方面也使其他部门得不到足够的有效劳动力,或者促使这些部门采取资本或技术密集型的生产方式进行生产,减少对劳动力的需求,从而加重失业的程度。

产业结构与就业结构的偏离度分析

定义结构偏差系数E

$E=a/A-1$,其中a表示国内生产总值的部门结构,其数值等于某部门产值与GDP的比;A表示就业的部门结构,其数值等于某部门就业人数与全部就业人数的比值。如果 $E=0$,表明就业结构和产业结构的均衡状态; E 离开0越远,表示结构的偏差越大

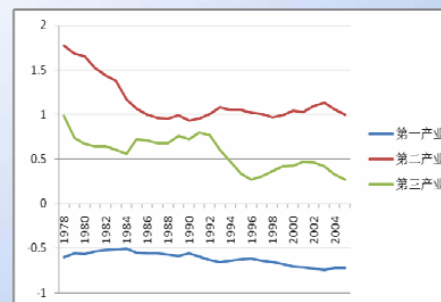
产业结构与就业结构的偏离度分析

年份	结构偏差系数		
	第一产业	第二产业	第三产业
1978	-0.60372	1.767424	0.982426
1979	-0.55605	1.676172	0.739022
1980	-0.56469	1.649572	0.669627
1981	-0.53602	1.519673	0.639169
1982	-0.51407	1.432882	0.640224
1983	-0.50992	1.37324	0.601107
1984	-0.5024	1.165153	0.556965
1985	-0.54824	1.061818	0.721692
1986	-0.55831	0.996521	0.707988
1987	-0.55712	0.961289	0.678466
1988	-0.57053	0.954895	0.679948
1989	-0.58599	0.987552	0.758855
1990	-0.55283	0.931806	0.718066

[查看具体](#)

产业结构与就业结构的偏离度分析

结构偏差系数



第一产业的结构偏差系数为负值,且绝对值逐年扩大,说明广大农村存在着大量隐性失业农民,而且这一数量有可能进一步扩大。其中原因主要在于,劳动力从第一产业转移第二三产业过慢;

第三产业的结构偏差系数一直为正值,且逐年下降,第三产业不断发挥吸收就业的能力,并且还还具有容纳更多就业的较大潜力。

谢谢!